

شركة توزيع الكهرباء المساهمة العامة
ELECTRICITY DISTRIBUTION CO.
EDCO



تقرير إصابات العمل الخاص بدائرة التصنيع
الربع الأول لعام 2017

(2017/3/31 – 2017/1/1)

مساعدية الخدمات المساندة

دائرة المتابعة الفنية والسلامة

قسم السلامة والجودة

المقدمة

نظراً لأهمية المعلومات الإحصائية الخاصة بالسلامة العامة وحيث أنها تشكل القاعدة الأساسية من أجل تقييم مستوى السلامة في الشركة ومقارنة هذا المستوى مع المؤسسات الأخرى العاملة ضمن القطاع او مع الوحدات الادارية الأخرى ضمن الشركة، كما ان الدراسة المستفيضة لهذه المؤشرات تؤدي لاتخاذ الاجراءات الكفيلة بمنع تكرار الحوادث والحد منها، لقد تم اعتماد مجموعة من المؤشرات ضمن هذا التقرير تستند لحدث التعليمات الفنية والالتزامات القانونية في هذا المجال .

1. معدل شدة الحوادث (Average Severity Rate):

وهو عبارة عن عدد أيام التغيب عن العمل بسبب الإصابات خلال سنة أو ربع على أساس طاقة عمل مقدارها مليون (شخص. ساعة)

م. ش (ASR) = $\frac{\text{عدد أيام التغيب عن العمل بسبب الإصابات } 10^6}{\text{عدد العاملين } X \text{ عدد أيام العمل (في السنة أو ربع السنة)} \times \text{عدد ساعات العمل اليومي}}$

وتقاس باليوم .

2- معدل تكرار الحوادث (Average Frequency Rate):

وهو عبارة عن عدد إصابات العمل التي أدت إلى تغيب عن العمل والتي وقعت خلال سنة أو ربع سنة على أساس طاقة عمل مقدارها مليون شخص ساعة.

م. ت (AFR) = $\frac{\text{عدد الإصابات التي أدت إلى تغيب عن العمل } 610}{\text{عدد العاملين } X \text{ عدد أيام العمل (في السنة أو ربع السنة)} \times \text{عدد ساعات العمل اليومي}}$

ويقاس معدل تكرار الحوادث بالإصابة.

3- معدل التغيب:

وهو عبارة عن حاصل قسمة معدل الشدة على معدل التكرار

م. تغيب = $\frac{\text{معدل الشدة}}{\text{معدل التكرار}}$

وتكون وحدة القياس باليوم/إصابة.

4- مؤشر الشدة والتكرار (Frequency Severity Indicator)

إن ناتج حساب معدل التكرار أو معدل الشدة منفردة قد لا يعني شيئاً إذ أنه من الممكن أن يكون معدل التكرار في سنة معينة أدنى من السنة التي سبقتها في حين أن معدل الشدة أعلى منه في السنة التي سبقتها وعليه كان لا بد من إيجاد علاقة بين معدل الشدة ومعدل التكرار تكون نتيجتها هي الفاصل في الحكم على وضع السلامة في موقع معين لذلك فقد اعتمد المعهد أمريكي معادلة سميت بمؤشر معدل الشدة والتكرار (F.S.I) كمقياس من مقاييس مقارنة بين معدل الشدة والتكرار

مؤشر الشدة والتكرار (F.S.I) = $\frac{\text{معدل تكرار الإصابات } X \text{ معدل شدة الإصابات}}{1000}$

ملاحظه هامه: في حالات الوفاة أو العجز الكلي المستديم يضاف الى أيام التعطيل (6000) يوم عمل.

إصابات العمل

بلغ العدد الكلي لإصابات العمل في دائرة التصنيع خلال الربع الأول 2017 إصابتان، نتج عنها (18) يوم غياب، وبذلك يكون تقييم وضع السلامة العامة في المصنع حسب مؤشرات السلامة كما يلي:

- معدل تكرار الإصابات (45.99) إصابة.
- معدل شدة الإصابات (413.91) يوم.
- معدل التغيب الناتج عن هذه الإصابات (9) يوم / إصابة.
- مؤشر الشدة و التكرار (4.36).

وذلك كما هو موضح في الجدول ادناه رقم (2)

31/3/2017

الى

1/1/2017

من

عمل

نوع الاصابة

مؤشر الشدة و التكرار	معدل التغيب	معدل الشدة	معدل التكرار	عدد ايام الغياب	عدد الاصابات	عدد الموظفين	المركز
4.36	9	413.91	45.99	18	2	83	المصنع

جدول رقم (2) إصابات العمل /1000000 شخص ساعة

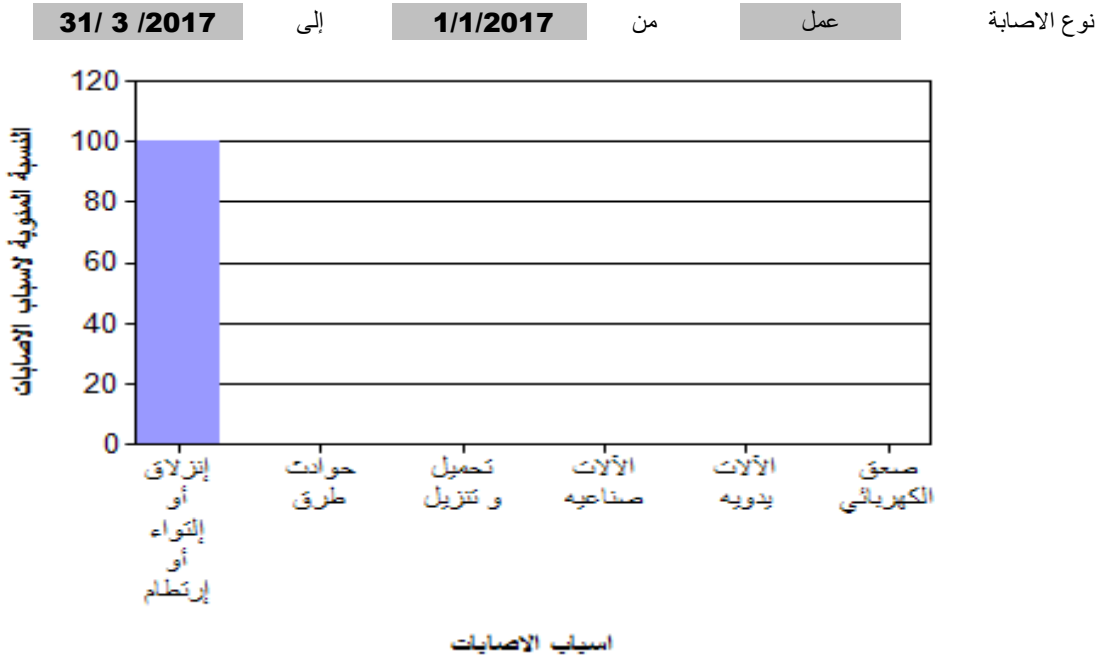
أسباب وقوع إصابات العمل

يبين الجدول رقم (3) وشكل رقم (1) أسباب وقوع إصابات العمل في دائرة التصنيع خلال الربع الأول لعام 2017 م .

الرقم	أسباب الإصابة	عدد الإصابات	النسبة المئوية
1	إنزلاق أو إلتواء أو إرتطام	2	100

جدول (3) أسباب الاصابات

النسبة المئوية لأسباب الإصابات



شكل رقم (1)

مكان الإصابة في الجسم

يبين الجدول رقم (4) وشكل رقم (2) عدد إصابات العمل ونسبتها من حيث مكان الإصابة بالجسم في دائرة التصنيع خلال الربع الأول لعام 2017.

الرقم	مكان الإصابة	عدد الإصابات	النسبة المئوية
1	اليدين	1	50
2	قدمان	1	50
	المجموع	2	100

الجدول رقم (4) إصابات العمل من حيث مكان الإصابة بالجسم

النسبة المئوية لمكان الإصابة بالجسم

31/ 3 /2017

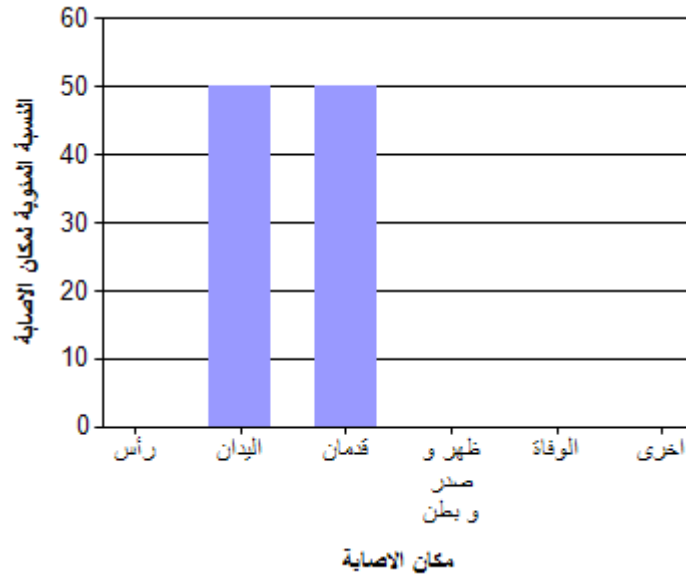
الى

1/ 1 /2017

من

عمل

نوع الإصابة



شكل رقم (2)

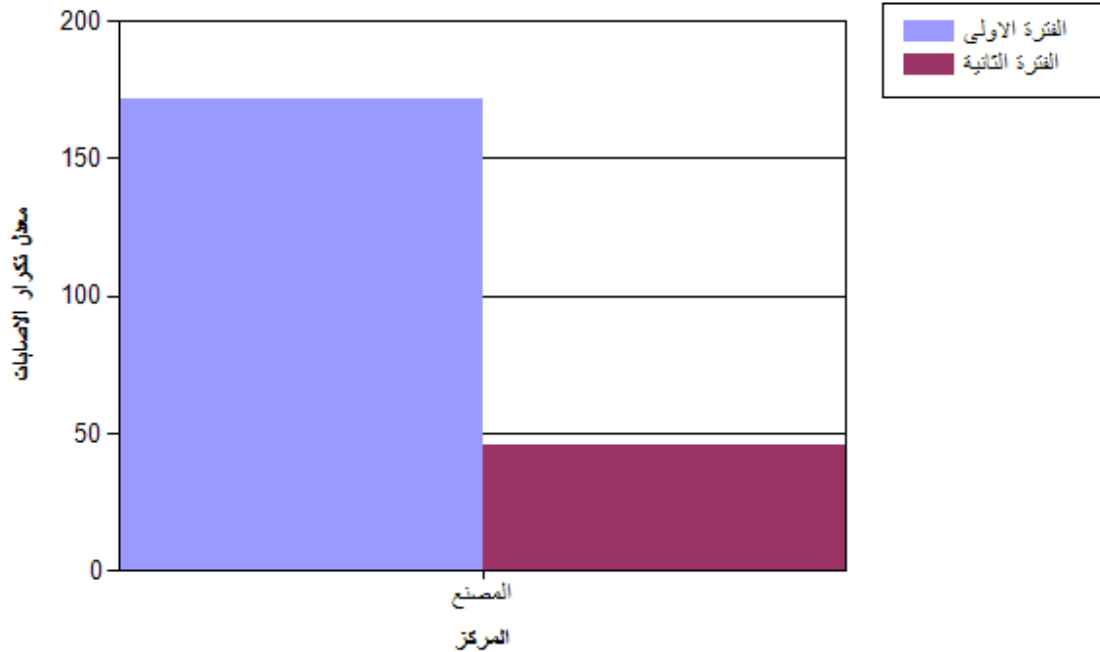
مقارنة إصابات العمل في المصنع ما بين عامي 2017 / 2016

يوضح الجدول ادناه رقم (5) والأشكال ذوات الأرقام (3,4,5,6) مقارنة اصابات العمل في دائرة التصنيع بين عامي (2016/2017م).

النسبة المئوية للتغيير في معدل الشدة والتكرار	مؤشر الشدة والتكرار		معدل التغيب		معدل الشدة		معدل التكرار		ايام الغياب (عدد)		الاصابات (عدد)		الموظفين (عدد)	
	2017	2016	2017	2016	2017	2016	2017	2016	2017	2016	2017	2016	2017	2016
79.5-	4.36	21.31	9	15.43	413.91	2647.56	45.99	171.6	18	108	2	7	83	77

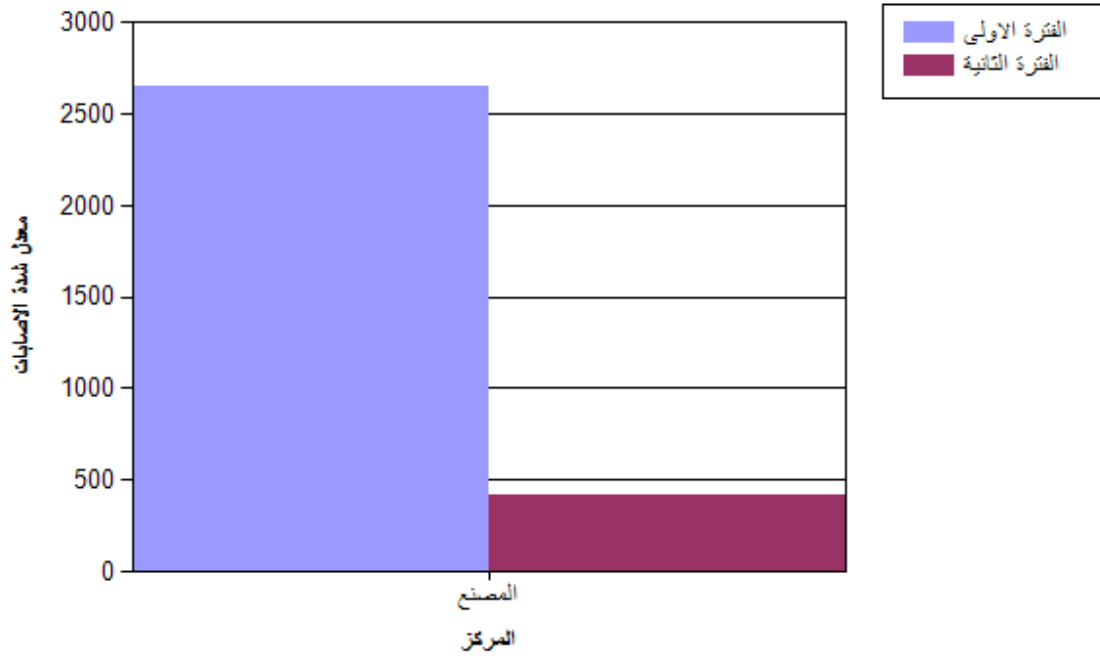
جدول رقم (5): مقارنة اصابات العمل لعامي 2017 / 2016 م .

مقارنة معدل التكرار 2017/2016



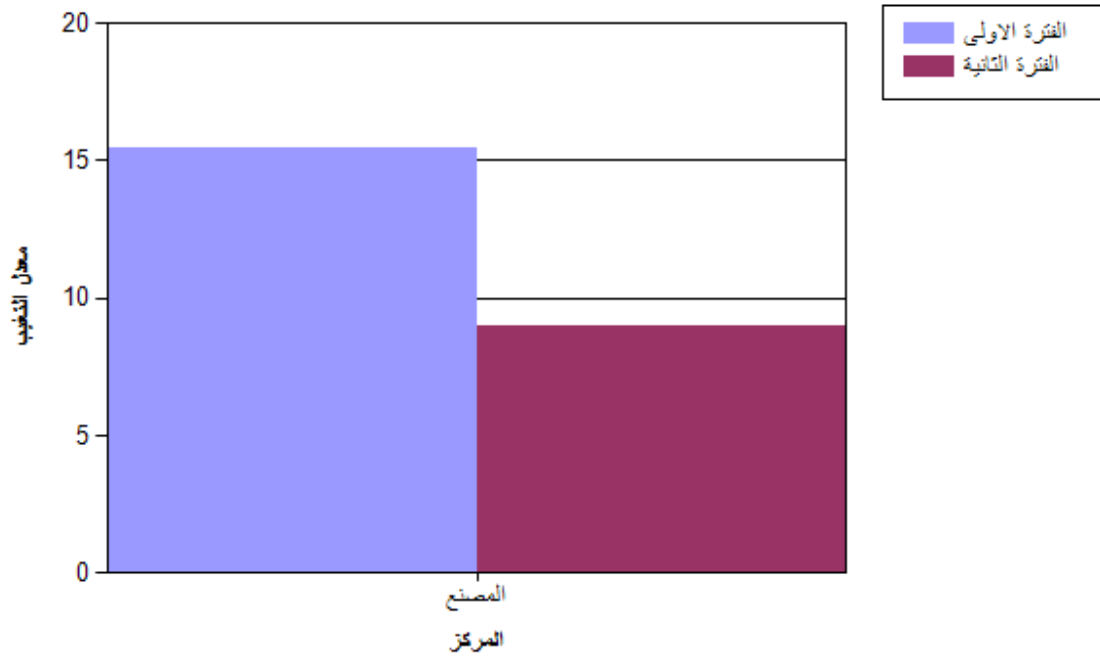
شكل رقم (3)

مقارنة معدل الشدة 2017/2016



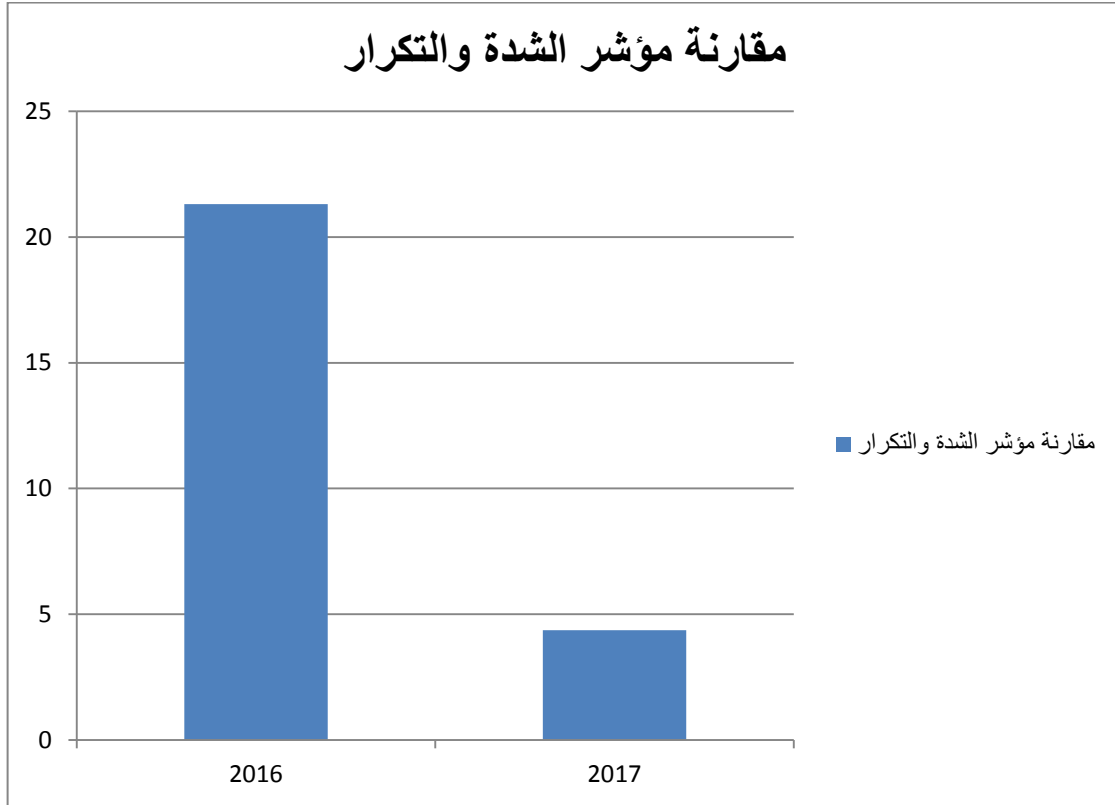
شكل رقم (4)

مقارنة معدل التغيب 2016/2015



شكل رقم (5)

مقارنة مؤشر الشدة والتكرار 2016/2015



شكل رقم (6)

الاستنتاجات

بعد تحليل اسباب ومؤشرات إصابات العمل في دائرة التصنيع خلال الفترة (2017/1/1-2017/3/31) وبمقارنتها مع نتائج تحليل هذه المؤشرات لنفس الفترة من العام السابق (2016/1/1-2016/3/31) ، تبين ما يلي:

- بلغ عدد أيام الغياب (18 يوماً) (كشف الأسماء المرفق يوضح تفاصيل هذه الإصابات).
- تم تسجيل إصابتين لنفس السبب في المصنع (إنزلاق ، إرتطام)
- من حيث مكان الإصابة في الجسم فإن إحدى الإصابات وقعت في منطقة (القدمان) وكانت مؤثرة (16 يوم غياب) والأخرى في منطقة اليدان (يومان).
- بمقارنة مؤشرات السلامة (معدل الشدة، معدل التكرار، معدل التغيب، مؤشر الشدة والتكرار) لمصنع الأعمدة في الفترة المبينة أعلاه للعام الحالي (2017) مع نفس الفترة من العام السابق (2016) نجد أن مؤشرات السلامة تتجه نحو الأحسن وبشكل ملحوظ على الرغم من إرتفاع عدد الموظفين وذلك كما هو مبين في الجدول التالي:

وجه المقارنة	نسبة الزيادة (+) / النقصان (-) عن العام 2016
عدد الموظفين	+7.79%
عدد الإصابات	-71.43%
عدد أيام الغياب	-83.33%
معدل التكرار	-73.2%
معدل الشدة	-84.37%
معدل التغيب	-41.67%
مؤشر الشدة والتكرار	-74.54%

الإجراءات التصحيحية والوقائية:

ان تحليل أسباب الإصابات التي حصلت خلال الربع الأول (2017/1/1-2017/3/31) تظهر لنا أنه يتوجب اتخاذ الإجراءات التصحيحية والوقائية التالية وذلك لتجنب تكرار مثل هذه الإصابات :

1. الإنتباه التام وأخذ الحيطة والحذر عند التعامل مع المواد (يوجد إصابة إرتطام) وعند صعود الدرج والنزول (يوجد إصابة الإنزلاق).

2. وبما ان الإصابتان في القدمان واليدين فإنه يجب إتخاذ الإجراءات والتدابير الوقائية التالية :

- أخذ الحيطة والحذر أثناء المشي على الأشياء أو بالقرب منها لتلافي الاصطدام بها وإزالة العوائق من الممرات.
- اخذ الحيطة والحذر أثناء الصعود على الروافع وعند صعود ونزول الدرج وتفقد السلالم والتأكد من تثبيتها بشكل جيد.
- الالتزام بارتداء معدات الوقاية الشخصية الخاصة بالعمل وتفقدتها قبل البدء بالعمل.
- التأكد من نظافة الأرضيات وتنظيفها في حال انسكاب الزيوت أو أي مواد سائلة تؤدي الى انزلاق الأشخاص وسقوطهم والتأكد من وضع الإشارات التحذيرية عند شطف الممرات أو المكاتب.
- التأكد من وضع شريط واقى الإنزلاق على الأدراج.